

# Conociendo la vacuna

# contra el COVID-19



NO SALGAS DE CASA SIN

# TU MA-PA

(**M**ASCARILLA Y **P**ANTALLA)

Usar mascarilla **reduce la transmisión del COVID-19 un 80%** acompañado con la pantalla facial el porcentaje es mucho mas alto.



- Protegen **ojos, nariz y boca** de partículas de saliva flotantes.
- Son más efectivas para protegerte **de personas sin mascarilla.**
- **Atrapan las gotas** al toser o estornudar.
- **Es necesario** que uses **TU MA-PA** en transportes públicos como : **el metro, metrobus o similares.** Porque es difícil mantener el distanciamiento en estos lugares.

Aparte de usar **tu MA-PA NO OLVIDES:**



Lavado constante de manos o uso de gel alcoholado.



Mantener el distanciamiento físico.

# Contenido

	Páginas
Preguntas y respuestas .....	2
Esquema de llegada y distribución de las vacunas.....	6
Fases de la vacunación .....	8
Formulario de registro de vacunación..	10



## Preguntas y respuestas

### ¿Por qué es importante que nos vacunemos contra el COVID-19?

- Para protegernos.
- Para disminuir los casos y muertes por el Covid-19.
- Para mantener el Sistema de Salud.

### ¿Cuándo se inicia la vacunación contra el COVID-19 en Panamá?

Una vez dispongamos de la vacuna.

### ¿Cuántas vacunas contra el COVID-19 llegarán a Panamá?

4 casas farmacéuticas nos proveerán vacunas.

### ¿Por qué se compraron vacunas de diferentes laboratorios?

Para garantizar la disponibilidad oportuna de la vacuna a la población panameña.

### ¿Habrá suficientes vacunas para todos?

Sí. Precisamente por eso que se adquirirán vacunas de varias casas proveedoras.

## ¿Toda la población será vacunada contra el COVID-19?

Aspiramos a vacunar el 86% de la población. Tomando en cuenta que se vacunarán aproximadamente 3,625,000 panameños.

## ¿Los menores de edad serán vacunados contra el COVID-19?

No. Porque no se han realizado estudios o ensayos clínicos en este grupo de edad.

## ¿Si voy a ser de los primeros, es seguro vacunarme?

Sí. Porque la vacuna es segura y eficaz.

## ¿Cada cuánto tiempo me colocarán la vacuna?

- Si es la de Pfizer, 1 dosis y luego la segunda dosis en 21 días.
- Si es la de Astrazeneca, 1 dosis y la segunda dosis en 28 días.
- Si es la de Johnson&Johnson, 1 dosis.

## ¿Dónde puedo irme a vacunar contra el COVID-19?

A la instalación de salud más cercana a su residencia.

## ¿Qué debo llevar para vacunarme contra el COVID-19?

Si es mayor de edad la cédula o documento de identidad personal.

## ¿Si me pongo la vacuna no me voy a enfermar de COVID-19?

Depende si no estuvo expuesto antes y que se aplique sus dos dosis.

## ¿Tengo que seguir usando mascarillas después de ser vacunado?

Sí. Ya que tenemos que seguir manteniendo las medidas de seguridad, incluyendo distanciamiento físico, uso de mascarilla, pantalla facial y la higiene de manos.

## ¿Cuánto me va a costar ponerme la vacuna contra el COVID-19?

La vacuna es pagada por el Estado y no tendrá ningún costo para el usuario.

## ¿La vacuna contra el COVID-19 me puede dar alguna reacción?

Sí. Dentro de las reacciones esperadas están: dolor muscular, náuseas, fiebre leve, dolores de cabeza y dolor en el sitio de la inyección.

## ¿Qué puedo hacer si me siento mal después de vacunarme?

Asistir inmediatamente a la instalación más cercana de salud para recibir atención médica.

Se implementará una opción más dentro de R.O.S.A. de manera que los pacientes ya vacunados que presentan síntomas puedan llamar al consultorio virtual o a través de WhatsApp.

## ¿Si no quiero vacunarme, pasará algo?

Sí. Puede enfermarse por COVID-19 y desarrollar una forma severa de la enfermedad y hasta morir.

## ¿Debo vacunarme contra el COVID-19 aunque ya me haya dado la enfermedad?

Sí. Se ha demostrado en los estudios que la enfermedad no proporciona inmunidad permanente.

## ¿Cuándo mi cuerpo desarrollará inmunidad luego de vacunarme?

De 7 a 10 días posterior a la aplicación de la segunda dosis.

## ¿Qué porcentaje de la población necesita vacunarse para desarrollar la inmunidad de rebaño?

De acuerdo con los estudios aproximadamente el 70% de la población.

## ¿Debo vacunarme si estoy planeando embarazarme o estoy embarazada?

No. Por el momento las embarazadas no podrán vacunarse.

## ¿Puedo vacunarme si soy una persona alérgica?

Sí. Solamente que si tiene historia de alergia severa debe esperar en el sitio de vacunación por lo menos 30 minutos.

## ¿Puedo contraer COVID-19 a pesar de haber sido vacunado?

Puede contraer el virus, pero no desarrollará formas graves de la enfermedad o sus complicaciones.

## ¿Puede ser esta vacuna segura, si se hizo tan rápido?

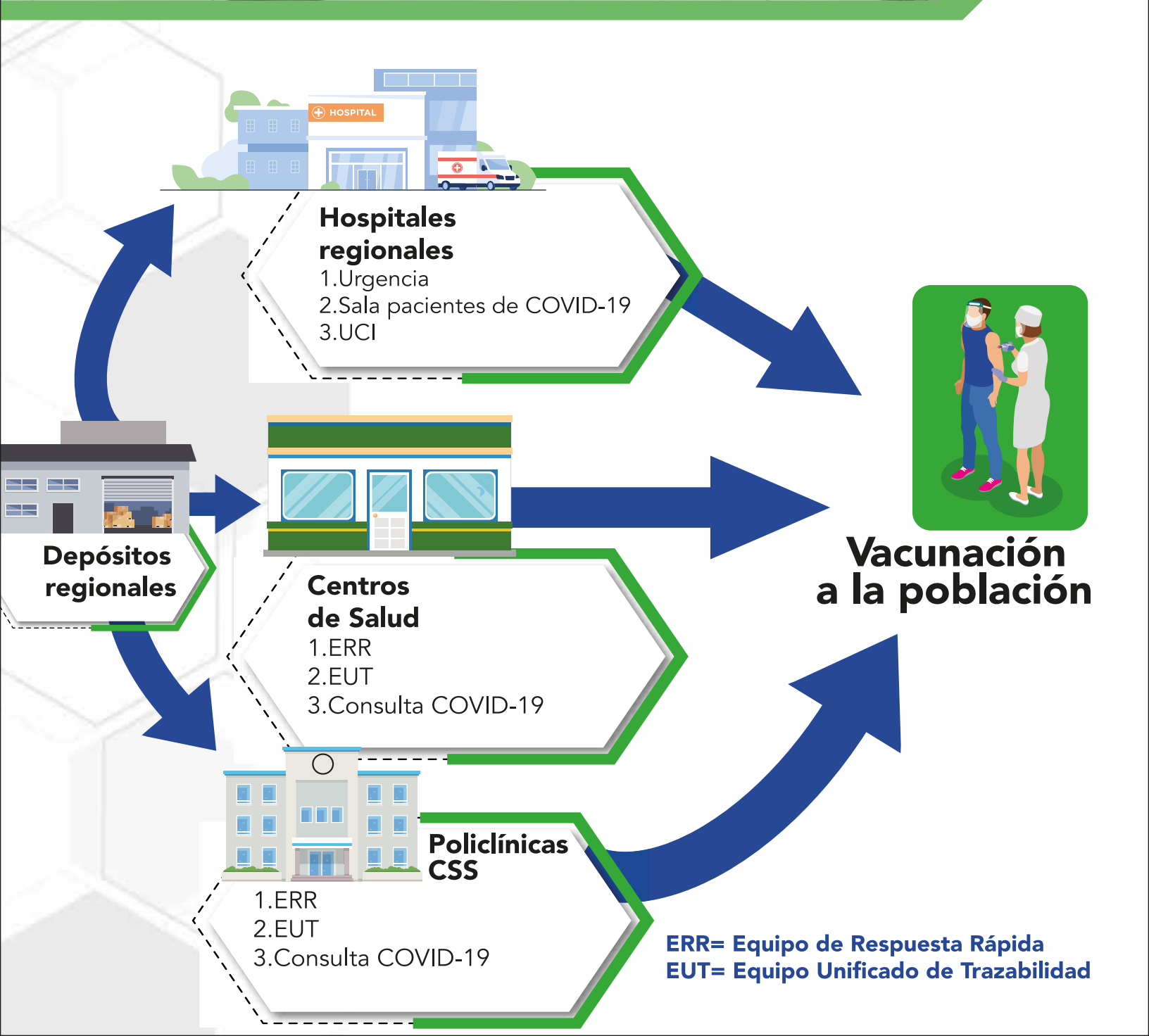
Esta vacuna lleva más de 10 años de estudios de la familia de los coronavirus (MERS-SARS). Fueron estudiadas todas sus fases y hubo muchos voluntarios para esta investigación.



# Esquema de llegada y distribución de las vacunas







# Fases de la vacunación

## FASE 1

### ETAPA 1 A

- Trabajadores de la salud y personal de apoyo en primera línea, en el sistema público y privado.
- Adultos mayores de 60 años encamados, en asilos y casas hogares.

### ETAPA 1 B

- Trabajadores de la salud no priorizados en la Etapa 1A, en el sistema público y privado.
- Grupos esenciales en primera línea, tales como: Fuerza Pública, SINAPROC, Bomberos y Cruz Roja, entre otros.
- Población mayor de 16 años con discapacidad certificados en la SENADIS hasta el 31 de diciembre de 2020 y encamados.
- Autoridad de Aseo.

## FASE 2

### ETAPA 2 A

- Adultos mayores de 60 años.
- Población de 16 a 59 años con enfermedades crónicas.

### ETAPA 2 B

- Docentes y administrativos de escuelas y universidades públicas y privadas.
- Personal de los CAIPIS.



# FASE 3

## ETAPA 3 A

- Población en las comarcas y áreas de difícil acceso.

## ETAPA 3 B

- Población en ocupaciones de riesgo tales como:
  - Aeropuerto
  - Aduana
  - Migración
- Conductores de transporte público y carga.
- Privados de libertad.



# FASE 4

- Población de 16 a 59 años de edad sin enfermedades crónicas.
- Población General.



# Formulario de registro de vacunación

Es un formulario desarrollado por la Autoridad de Innovación Gubernamental (AIG) para conocer cuántas personas se quieren vacunar. Este formulario es de apoyo a la metodología que se utilizará para el control y administración de las vacunas.

## ¿Dónde encuentro el formulario en internet?

El formulario de Registro de Solicitud para Vacunación de COVID-19 se encuentra en <http://vacunas.panamasolidario.gob.pa>

## ¿Si no tengo internet cómo puedo registrarme para las vacunas?

Se implementarán quioscos en zonas pagas, Infoplazas y en centros de salud para que toda la ciudadanía pueda acceder a la plataforma, de igual forma se solicitó a las telefónicas que el acceso a estas páginas sea gratuito.

## ¿Para qué me piden mis datos?

Estos datos le permite al Estado gestionar mucho mejor la logística, distribución y vacunación a nivel nacional y según densidad de Población para que con esta información el Estado tome en cuenta todas las previsiones pertinentes al momento de la vacunación.

## ¿Mis datos estarán seguros?

Si, los datos que usted registre serán de estricto uso para el proceso de vacunación.

## ¿Qué pasa si no me registro?

No pasa nada, sin embargo ten presente que si requieres brindar alguna información importante para tener en cuenta al momento de la vacunación, el Estado no contará con la misma, **el no registrarte no te excluye del proceso.**

## ¿Cómo sabré cuando me toca vacunarme?

Se implementará un call center para que las personas llamen para confirmar si están dentro de la fase anunciada o para que agenden sus citas y sepan a donde deben acudir, con esto se evitarán las aglomeraciones.

**Al registrarte, nos ayudarás a realizar el proceso de vacunación con rapidez y agilidad.**

# RECUERDA SIEMPRE LAS CLAVES DE LA PREVENCIÓN



**Lávate las manos**  
con agua y jabón o gel  
alcoholado durante 40  
a 60 segundos, varias  
veces al día.



**Utiliza mascarilla  
y pantalla**  
siempre al salir  
de casa.



**Mantén distancia**  
de 2 metros entre  
otras personas y evita  
el contacto físico.

**Vuélvelas parte  
de tu día a día.**

# En el **transporte público** recuerda:



- **No te sientes en los lugares marcados.** Mantén la distancia en los asientos.
- **Usa las señales marcadas en el suelo como guía** de dónde puedes pararte para mantener el distanciamiento físico.

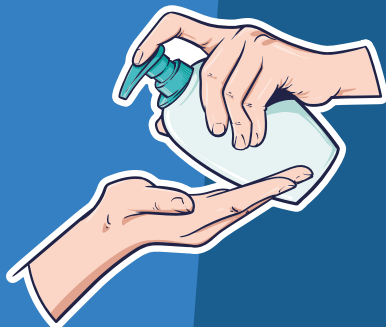


## **Usa la mascarilla y pantalla**

ya que es difícil mantener la distancia en estos lugares.

**Lo mejor es no hablar ni comer** durante el recorrido. No saludes de beso, mano o de abrazo.

**No toques tu cara ni cabello con las manos sucias.** En caso de necesitar hacerlo, realiza higiene de manos antes y después.



## **Evita tocar superficies.**

Si lo haces, lávate las manos o usa gel alcoholado inmediatamente.



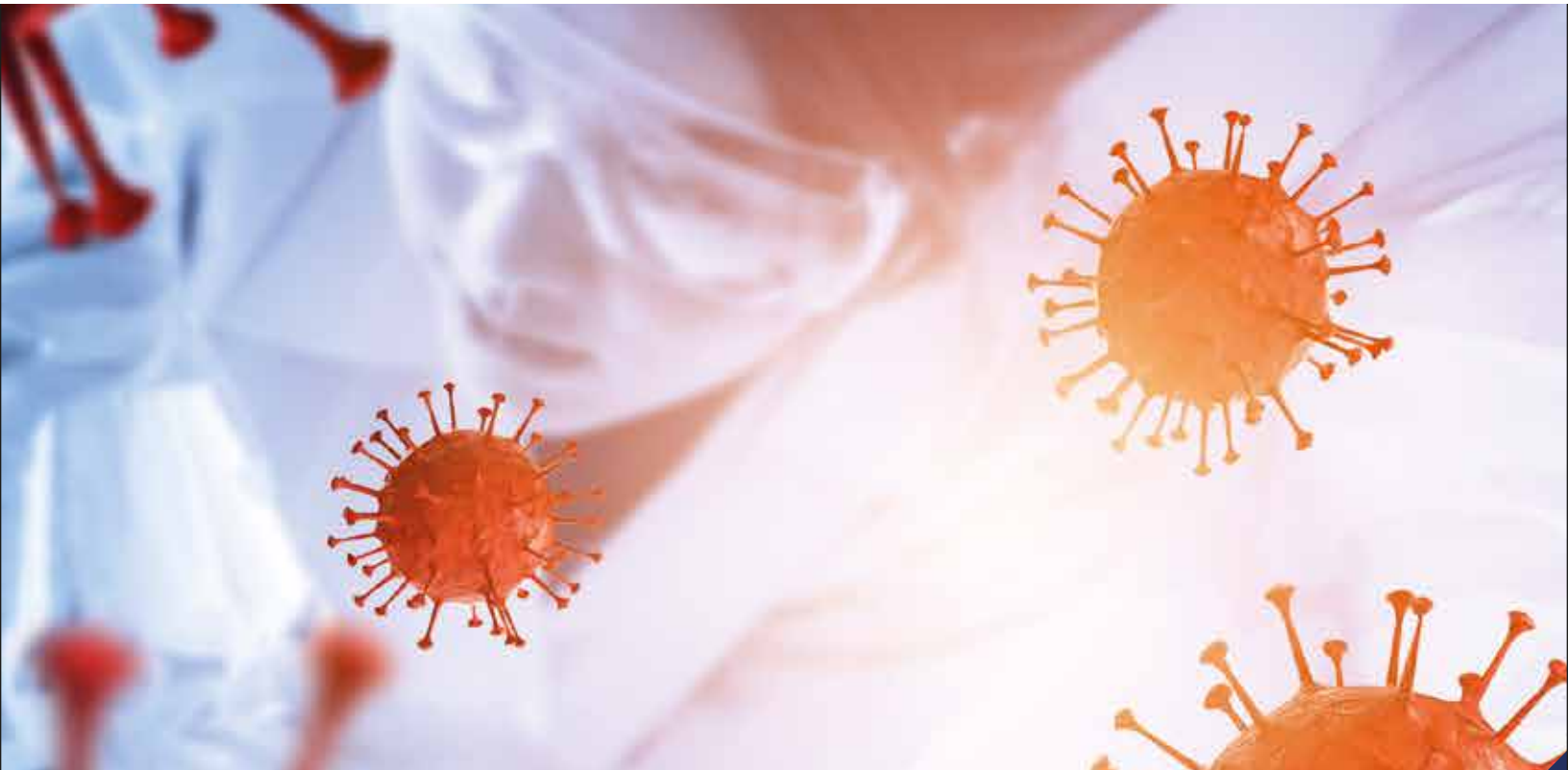
# CON LA BURBUJA NOS CUIDAMOS



- **TU BURBUJA** son las personas que viven contigo en el mismo hogar.
- Conserva la distancia entre tu burbuja y la de las otras familias.
- Respetar la burbuja del hogar es vital para evitar expandir el COVID-19.

**¡OJO! TU BURBUJA ES  
CON LOS QUE VIVEN CONTIGO**

**NO BAJEMOS LA GUARDIA**



<http://www.minsa.gob.pa>

<http://vacunas.panamasolidario.gob.pa>